

5 ANS

DE SAVOIR ÊTRE
ET DE VIVRE
ENSEMBLE !

INTERVIEWS / ARTICLES



AIDONS LES ENFANTS ET LES ADOLESCENTS À GRANDIR EN DISCERNEMENT ET EN HUMANITÉ !





ÉDITO

*Célébrons ensemble les 5 ans
de Savoir Etre et de Vivre Ensemble !*



Lorsqu'avec quelques amis, nous nous sommes lancés dans l'aventure SEVE il y a 5 ans, nous n'aurions jamais imaginé parcourir autant de chemin en si peu de temps !

À travers notre désir commun d'aider les enfants à grandir en discernement et en humanité, nous avons mobilisé nos compétences et notre enthousiasme pour développer une formation unique en son genre et déployer des ateliers de pratique de l'attention et de la philosophie, dont ont déjà pu bénéficier des centaines de milliers d'enfants et d'adolescents.

Nous avons ainsi vécu une formidable aventure humaine et pédagogique, qui nous a conduits d'une petite équipe de bénévoles à une Association très bien structurée qui mobilise plusieurs centaines de bénévoles et une quinzaine de salariés à travers six pays : la France, le Canada, la Suisse, la Belgique, le Luxembourg et le Maroc. Ce magazine est l'occasion de nous replonger dans l'histoire, le présent et le futur de SEVE, à travers notamment le témoignage de plusieurs de ses acteurs. C'est aussi l'occasion de vous remercier, vous tous, animateurs, bénévoles, salariés, formateurs, ambassadeurs, mécènes, sans qui notre belle Association n'aurait jamais pu parcourir ce magnifique chemin et regarder l'avenir avec autant d'espoir.

FRÉDÉRIC LENOIR

SOMMAIRE

PAGE 3
POURQUOI SEVE ?

PAGE 4
IL ÉTAIT UNE FOIS SEVE

PAGE 8
SEVE : UNE VOCATION, DEUX ORGANISATIONS

PAGE 10
LA FONDATION EN ACTION !

PAGE 14
SEVE AU-DELÀ DES FRONTIÈRES

ENTRETIEN
MICHEL TOZZI

PAGE 18
QU'EST-CE QU'UN ATELIER SEVE ?

ENTRETIEN
CATHERINE GUEGUEN

PAGE 22
L'ASSOCIATION EN ACTION !

ENTRETIEN
ABDENNOUR BIDAR

PAGE 30
CE N'EST QU'UN DÉBUT...

PAGE 32
MERCI

01 — POURQUOI SEVE ?

QUE CE SOIT D'ORDRE CLIMATIQUE, SOCIAL, ENVIRONNEMENTAL, SANITAIRE OU ÉTHIQUE AVEC L'ARRIVÉE GALOPANTE DE L'INTELLIGENCE ARTIFICIELLE, NOTRE MONDE A RAREMENT ÉTÉ CONFRONTÉ À AUTANT DE DÉFIS !



La crise sanitaire que nous vivons depuis plus de 2 ans, la guerre qui frappe aux portes de l'Europe sont révélatrices de la fragilité de nos certitudes. Il faut s'attendre à ce que l'avenir soit de moins en moins prévisible.

Face à ce constat, la très grande majorité des jeunes continue à recevoir une éducation encore trop basée sur les savoirs fondamentaux : lire, écrire, compter. C'est indispensable bien sûr mais cela ne suffit pas car cette éducation ne prend pas assez en compte les compétences nécessaires à l'évolution de notre monde, ni la richesse de chacun

et sa singularité. La formule de Montaigne « Mieux vaut tête bien faite que tête bien pleine » est plus que jamais d'actualité. Il est fondamental de permettre aux jeunes de développer dès le plus jeune âge des compétences de savoir-être et de savoir-vivre ensemble qui leur serviront dans tous les aspects de leur vie.

L'idée fondatrice de SEVE est d'aider les enfants et les adolescents à grandir en discernement et en humanité. Notre enjeu est de les aider, en complémentarité avec l'Education Nationale, à développer des capacités de réflexion et de jugement par eux-mêmes, à s'interroger sur le sens et les valeurs, à exposer calmement leur point de vue, à respecter les autres dans leur différence, à prendre conscience de

leur citoyenneté. Et ceci en s'appuyant sur trois dimensions fondamentales de l'être humain :

• L'esprit, à travers la réflexion philosophique, la conceptualisation, le raisonnement, l'argumentation, le dialogue,

• Le cœur, à travers la bienveillance, l'empathie, le respect des autres et du vivant,

• Le corps, à travers l'attention, l'écoute, la capacité à se recentrer, à réguler ses émotions.

Plus que jamais dans notre monde en pleine mutation, préparer nos enfants à devenir des êtres épanouis sur les plans personnel et émotionnel, et aussi des citoyens dotés d'esprit critique, engagés, solidaires et conscients des enjeux planétaires se révèle indispensable. C'est la raison d'être de SEVE : **Savoir Être et Vivre Ensemble.**

MARTINE ROUSSEL-ADAM ET FRÉDÉRIC LENOIR

02 IL ÉTAIT UNE FOIS SEVE

TOUT COMMENCE EN JANVIER 2016, AU CAFÉ DE FLORE BOULEVARD SAINT-GERMAIN À PARIS. CE JOUR-LÀ, FRÉDÉRIC ET MARTINE, ENCORE ÉBRANLÉS PAR LES ATTENTATS DE FIN 2015...



Partagent leur intention d'agir pour un monde plus sensé, plus humain, plus pacifique. Frédéric, qui a animé de nombreux ateliers philo avec les enfants dans les pays francophones, sait qu'ils sont un puissant levier pour changer les mentalités et la façon de penser. Martine, qui a créé et développé plusieurs structures notamment dans le domaine de l'éducation, sait que pour transformer la société, il faut viser un changement systémique

IL FAUT VISER LE CHANGEMENT ET METTRE EN PLACE UNE ORGANISATION SOLIDE ET STRUCTURÉE.

et mettre en place une organisation solide et structurée. Leur enthousiasme commun est palpable : ils décident immédiatement de créer une fondation pour fédérer les initiatives au service d'un monde meilleur et une association pour déployer les ateliers philo.

Très vite le nom de SEVE, à la fois symbole de la force vitale et acronyme de Savoir-Être et Vivre Ensemble s'impose à eux. Mais ils ne sont pas seuls. Plusieurs personnes participent dès le départ activement au projet : Liliana Lindenberg, très engagée dans la cause des enfants, Marie Jeanne Trouchaud, spécialiste de la formation depuis 30 ans, puis plus tard Olivier Barbarroux, praticien de la philosophie avec les enfants à la Réunion, et bien d'autres encore.

Sans leur implication, leur dynamisme, leurs compétences, SEVE ne serait pas ce qu'elle est aujourd'hui. Des échanges avec les universitaires, précurseurs de la pratique des ateliers philo avec les enfants, viennent enrichir le projet : Michel Sasserville, qui a fait connaître les travaux de Matthew Lipman au Canada et plus généralement dans le monde francophone, Michel Tozzi, qui a diffusé la pratique en France, Edwige Chirouter qui a créé la Chaire Unesco de la pratique de la philosophie avec les enfants.

Des personnalités des mondes des neurosciences, de la psychologie, des sciences de l'éducation et de la philosophie acceptent spontanément de parrainer le projet. Des liens s'établissent aussi avec des acteurs de l'éducation, Ashoka, Vers le Haut, le Printemps de l'Education, pour faire rayonner, au-delà des ateliers, un renouveau éducatif.

Tous les pionniers partagent le même souvenir d'enthousiasme. Tous et toutes sont sensibles aux questions d'éducation et d'apprentissage de la philosophie et n'ont donc pas hésité bien longtemps avant de se lancer. Mais sans s'imaginer que l'Association connaîtrait le succès qui est le sien aujourd'hui.

TOUS LES PIONNIERS PARTAGENT LE MÊME SOUVENIR D'ENTHOUSIASME !



En faisant ce retour en arrière, certains pionniers se remémorent ce sentiment de « révélation », d'avoir perçu en SEVE « ce que nous étions nombreux à espérer ou à attendre pour nos enfants » comme le résume Frédérique Perin, formatrice en neuro-éducation positive et formatrice du réseau des antennes SEVE.

« On a vu SEVE grandir, les formateurs sont passés de 6 à 12, puis à une

quarantaine » et bien des étapes ont été franchies avec « bonheur », comme le souligne Nathalie Brochard, thérapeute psychocorporelle et formatrice en « Relations Humanistes ».

La première grande étape fut celle de la création du Parcours SEVE lors d'un séminaire aux Amanins dans la Drôme, en septembre 2016. Dans la foulée, sont recrutés les premiers stagiaires pour les entraîner à l'animation

d'ateliers philo et de pratique d'attention. Un succès immédiat, qui ne se dément pas aujourd'hui !

Un moment décisif fût sans nul doute l'obtention de l'agrément d'association éducative complémentaire de l'enseignement public en 2017. Pour Patrick Tharrault, c'est le signe que « la frilosité d'une partie de l'appareil hiérarchique de l'Éducation Nationale et la peur de pas mal d'enseignants de se lancer dans des débats

en classe » pouvait être dépassés.

Mais le temps a fait son œuvre. Cette frilosité a pu être surmontée et mieux que ça, l'initiative a rencontré un franc succès qui ne se démentit pas. Au contraire, les pionniers sont unanimes, les ateliers menés par SEVE sont encore plus que nécessaires aujourd'hui. « Plus que jamais, je crois que nous avons besoin de philosopher en commun, de manière bienveillante et attentive » considère Joël Janiaud, professeur agrégé de philosophie et formateur d'enseignants. Il a assuré pendant 4 années, la direction pédagogique du Parcours SEVE

ET SEVE, DEMAIN ?

À l'heure d'une « accélération folle de la circulation d'informations anxigènes », accompagnée paradoxalement d'une ignorance qui « se répand de plus en plus » et ajoutée à une « montée du populisme et des inégalités », la mission de SEVE est plus que jamais indispensable.

C'est pourquoi « la société a encore plus besoin de SEVE maintenant qu'à sa création » et l'idée de SEVE est « intemporelle » pour Marie-Jeanne Trouchaud. SEVE peut parfois faire

sortir de sa zone de confort mais c'est « un engagement au service d'une cause ». SEVE a pu renforcer aussi une « foi en l'humanité » sûrement parce que toutes et tous étaient animés par une « belle énergie à faire progresser une éducation bienveillante et respectueuse de l'enfant ». SEVE est aussi une histoire de relations humaines, de volonté de faire ensemble en prenant en compte les individualités et les particularités de chacun, une « école de la vie » qui permet, comme en témoigne Olivier Barbaroux, d'arriver à distinguer un individu de ses actions et « d'apprendre à mieux voir la poutre dans mon œil que la paille dans l'œil du voisin ».

Cinq années, cela représente déjà un premier cap et les années qui arrivent seront celles de la montée en puissance de SEVE et de la « maturité » pour Marie Cervoni enseignante agrégée de Géographie et formatrice en non-violence, grâce à l'accroissement des compétences des animateurs et au perfectionnement de la qualification de SEVE au niveau des salariés et des formateurs, sans compter un renforcement de l'ancrage de SEVE sur le terrain.

L'avenir est plein d'enjeux, de défis et d'imprévus. La crise sanitaire a, bien sûr, eu des consé-

quences sur SEVE qu'il faudra continuer à prendre en compte notamment dans le domaine des modalités pédagogiques et de l'évolution des modes d'interactions. Autant de challenges, tout comme ceux surmontés au cours de ces cinq premières années, qui seront relevés avec enthousiasme par l'Association.

Conserver l'âme de l'Association et garder l'humain au cœur du projet seront notre défi à tous et à toutes. Pour les prochaines années, tous les pionniers souhaitent bien sûr à SEVE de se développer toujours plus, auprès de davantage d'enfants, de tous les milieux.

SEVE encourage tous les enfants et les jeunes et donc la société de demain, à être plus bienveillante, plus à l'écoute de l'autre. En ce sens, SEVE est une structure définitivement tournée vers l'avenir, porteuse d'espoir.



Ces citations sont extraites des échanges avec les pionniers de SEVE : Olivier Barbaroux, Nathalie Brochard, Marie Cervoni, Joël Janiaud, Frédérique Perrin, Patrick Tharrault et Marie Jeanne Trouchaud.



ILS ACCOMPAGNENT NOTRE INITIATIVE DEPUIS LA CRÉATION DE SEVE :



CHRISTOPHE ANDRÉ

Psychiatre, écrivain et spécialiste de la méditation en psychothérapie.



MICHEL SASSEVILLE

Docteur en philosophie, responsable des programmes de formation en philosophie pour les enfants.



MATTHIEU RICARD

Docteur en génétique cellulaire, moine bouddhiste, écrivain.



CATHERINE GUEGUEN

Pédiatre spécialisée dans le soutien à la parentalité.



BORIS CYRULNIK

Ethologue, psychanalyste, psychologue, neuropsychiatre et écrivain.



CHRISTOPHE MARSOLLIER

Docteur en sciences de l'éducation, spécialiste de la qualité de la relation pédagogique et des espaces de paroles à l'école.



JEANNE SIAUD-FACCHIN

Psychologue clinicienne, créatrice de programmes de méditation pour les enfants et adolescents.



PHILIPPE MEIRIEU

Spécialiste des sciences de l'éducation et de la pédagogie.



ISABELLE FILLIOZAT

Psychothérapeute, spécialiste de la parentalité positive.



SERGE TISSERON

Psychiatre, membre de l'Académie des Technologies.



EDGAR MORIN

Directeur émérite au CNRS, philosophe, anthropologue.

03

SEVE : UNE VOCATION. DEUX ORGANISATIONS

PERMETTRE AUX ENFANTS ET AUX JEUNES DE GRANDIR EN DISCERNEMENT ET EN HUMANITÉ.

LA FONDATION SEVE :

La Fondation SEVE est une fondation abritée par la Fondation de France. Sa mission s'articule autour de 3 axes, visant à construire ensemble l'éducation de demain.

SA MISSION :

- Soutenir le développement en France et à l'international des ateliers de philosophie en général,
- Repérer et accompagner des pépites innovantes sur des thématiques éducatives porteuses en leur donnant les moyens de se développer,
- Encourager la recherche et le rayonnement d'idées et d'échanges de pratiques autour de ces thématiques.

LA FONDATION AGIT GRÂCE AU CONCOURS DE :

- Grands donateurs particuliers ponctuels ou réguliers, véritables ambassadeurs de la Fondation,
- Cercle des Amis, composé de donateurs réguliers et impliqués dans la Fondation,
- Fondations d'entreprise et familiales et entreprises.

Sa gouvernance repose sur un Comité exécutif composé de 5 personnes : Martine Roussel-Adam (Présidente), Frédéric Lenoir (Vice-Président), Abdennour Bidar, Eric Coisne et une représentante de la Fondation de France.

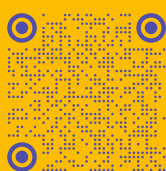
REJOINDRE LE CERCLE DES AMIS

Le Cercle des Amis est une communauté d'individus engagés et passionnés qui se retrouvent dans les valeurs et la mission portées par la Fondation SEVE.

À travers un don régulier, le Cercle apporte de la visibilité et de la stabilité à la Fondation, lui permettant de mener ses actions de soutien aux projets éducatifs innovants et des actions de plaidoyer.

Les membres du Cercle des Amis ont aussi l'opportunité de s'impliquer dans l'écosystème de la Fondation SEVE, selon leurs moyens et intérêts et ainsi :

- Participer aux actions, prendre part à des groupes de réflexion et voter lors des appels à projets pour un « Coup de Cœur du Cercle des Amis »,
- Accéder à un espace dédié privilégié sur la Plateforme digitale SEVE,
- Assister à des conférences de personnalités inspirantes investies dans la Fondation.



Pour rejoindre le Cercle des Amis, scannez le QR code



L'ASSOCIATION SEVE :

L'Association SEVE est une association loi 1901. Elle mène des actions spécifiquement liées au développement des ateliers philo avec expérience d'attention.

SES ACTIONS :

- Déployer des cycles d'ateliers avec les enfants dans toute la France à travers des partenariats avec les collectivités locales, les établissements scolaires, les associations, les bibliothèques...
- Sensibiliser et former des éducateurs à l'animation d'ateliers philos et d'expérience d'attention et de développement de compétences psycho sociales.

L'ASSOCIATION S'APPUIE SUR :

- Son réseau d'animateurs et d'animatrices formés lors des Parcours SEVE,
- Ses antennes territoriales animées par plus d'une centaine de bénévoles,
- Une quarantaine de formateurs experts dans leurs domaines : notions de philosophie, techniques d'animation des ateliers avec les enfants, relation bienveillante à l'enfant et à l'adolescent et pratique de l'attention,
- Une équipe d'une quinzaine de salariés,
- Ses adhérents.

L'ASSOCIATION EST COMPOSÉE PAR :

- Une Assemblée Générale qui réunit tous les membres adhérents de l'Association,
- Un Conseil d'Administration au sein duquel est élu le bureau de l'Association. Le CA se compose de personnes qualifiées, dont les membres fondateurs, et de représentants de collèges, parties prenantes de l'Association : les formateurs, les animateurs, les antennes régionales et les antennes internationales.



DEVENIR ADHÉRENT

En adhérant à l'Association SEVE, vous soutenez nos actions en faveur de la généralisation de la philosophie et de la pratique de l'attention avec les enfants.

Chaque adhérent peut contribuer aux actions de l'Association en participant aux Assemblées Générales, en coopérant bénévolement au fonctionnement et aux événements de SEVE et en soutenant financièrement SEVE grâce à son adhésion.

Les adhérents sont les promoteurs des valeurs de l'Association : la bienveillance, l'empathie, le respect, l'écoute de l'autre et la solidarité.



Pour devenir adhérent, scannez le QR code

LES CHIFFRES CLÉS

AOÛT 2016, date de la création de la Fondation

SEPTEMBRE 2016, date de la création de l'Association

+ DE 500 000 enfants sensibilisés et personnes engagées



04 LA FONDATION EN ACTION !



« Bâtir un monde de paix et d'harmonie sociale et économique, un monde dans lequel la possibilité que chacun se réalise supplante la logique de performance et de compétition, un monde où les citoyens manifestent des comportements engagés et respectueux d'autrui et de toutes les manifestations du vivant, un monde porté par des valeurs d'égalité, de justice et de fraternité, constitue un immense défi politique et humain. Il s'agit d'un défi éthique et spirituel global, un défi nécessairement éducatif pour notre civilisation qui, pour inventer la société de demain, doit se donner les moyens d'entrer dans une ère de plus grande sagesse et de plus grande maîtrise de sa destinée.

Relever ce défi suppose que tous les citoyens et plus spécifiquement les acteurs de l'éducation, parents, enseignants et éducateurs se rendent capables de responsabiliser, dès leur plus jeune âge, les nouvelles générations quant aux enjeux de leurs propres comportements sociaux de consommateurs et de citoyens, et pour cela de développer une qualité de savoir-être et vivre ensemble. »

CHRISTOPHE MARSOLLIER.

Docteur en sciences de l'éducation, inspecteur général de l'Éducation Nationale et maître de conférences.



EN 5 ANS, LA FONDATION SEVE A SOUTENU PLUS DE 30 PROJETS ÉDUCATIFS, INNOVANTS ET COMPLÉMENTAIRES AUPRÈS DES ENFANTS ET DES JEUNES EN FRANCE COMME À L'INTERNATIONAL, À TRAVERS PLUSIEURS APPELS À PROJETS. QUELQUES PORTEURS DE PROJETS LAURÉATS TÉMOIGNENT :



• « La Fondation SEVE nous a permis de gagner en sérénité sur notre fonctionnement et sur la faisabilité de notre communication. [...] Avec la Fondation SEVE, nous avons pu diffuser largement auprès des enseignants, en modernisant le site web, en automatisant son fonctionnement pour nous permettre de prendre réellement de l'ampleur. »
EMC PARTAGEONS !

• « Le soutien de la Fondation SEVE a permis de maintenir le programme une année de plus, afin de consolider notre pilote et d'avoir un dossier solide à soumettre à l'Agence Française de Développement en confiance. Forts de notre expérience, nous avons obtenu le financement pour étendre le programme à plusieurs classes entre la France et le Sénégal »
FUTUR AU PRÉSENT

• « Au-delà du soutien financier de la Fondation, c'est surtout la caution que SEVE représente auprès des enseignants : SEVE est reconnue dans le monde de l'enseignement, et avoir gagné leur Appel à Projets nous a donné de la légitimité »
CAP IMAGO

• « Le soutien de la Fondation SEVE est arrivé au tout début, vous nous avez fait confiance et ça donne la pêche pour continuer ! »
LES DÉCLENCEURS

2018 - 2020





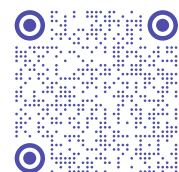
Le Cercle des Amis choisit parmi les lauréats son projet Coup de Cœur ! En plus de la marque de confiance attribuée par les Amis de la Fondation aux différents projets soutenus, leur vote permet d'attribuer une enveloppe financière supplémentaire à un des lauréats. Le projet Coup de cœur 2021 a été décerné au Sens de l'Ecole, une asso-

ciation qui offre aux classes de CM1-CM2-6e, en éducation prioritaire, un parcours d'ateliers innovants fondés sur des pédagogies actives, coopératives et positives. Son objectif est d'aider les enfants à mettre du sens dans leur scolarité, pour qu'ils puissent donner le meilleur d'eux-mêmes à l'école et contribuer positivement à la société.

UNE TABLE RONDE SUR L'ÉDUCATION DE DEMAIN

La Fondation SEVE porte aussi un plaidoyer pour le progrès de l'éducation, accompagnée de partenaires de longue date, notamment à travers différents événements : « L'éducation de demain » au Grand Rex, Une table ronde sur l'éducation de demain, animée par Martine Roussel-Adam, a réuni Frédéric Lenoir, Catherine Gueguen, Abdennour Bidar, Jeanne Siaud-Facchin, Marie-Jeanne Trouchaud, Michel Tozzi pour croiser les regards d'experts de la pratique des ateliers philo, de la relation bienveillante à l'enfant, au monde de l'enfant et de la méditation.

Scannez le QR code pour voir ou revoir cette table ronde ou rendez-vous sur la page : <https://fondation.seve.org/table-ronde-leducation-de-demain-au-grand-rex/>



« GRANDIR AUTREMENT : NOUVELLES PISTES ÉDUCATIVES DANS UN MONDE EN MUTATION »

AU DOMAINE DE LONGCHAMP



En partenariat avec l'association Chemins d'Enfances et la Fondation Didier et Martine Primat, la Fondation SEVE a organisé une journée autour de l'éducation de demain avec des ateliers pédagogiques et des rencontres inspirantes entre enfants, parents et acteurs clés de l'éducation.

La journée a mis en lumière de nombreuses initiatives permettant de développer des compétences de savoir-être et vivre ensemble chez les enfants et adolescents, portées par des acteurs de l'Education Nationale et de la société civile à travers la France.



Scannez le QR code et revivez en image l'essence de cette journée

LES CHIFFRES CLÉS

+ DE 30 PROJETS SOUTENUS par la Fondation Seve depuis 5 ans

4 RENCONTRES sur le thème de l'éducation innovante avec plus de 1000 participants

240 SOUTIENS réguliers et fidèles au sein du Cercle des Amis

05 SEVE AU-DELÀ DES FRONTIÈRES



EN FRANCE COMME À L'ÉTRANGER NOUS CHERCHONS À FÉDÉRER LE PLUS GRAND NOMBRE D'ACTEURS POUR DÉVELOPPER LES COMPÉTENCES DE SAVOIR-ÊTRE ET DE VIVRE ENSEMBLE CHEZ LES ENFANTS ET LES JEUNES. QUELQUES MOIS APRÈS LE LANCEMENT DE LA FONDATION SEVE ET DE L'ASSOCIATION SEVE, NOTRE RÉSEAU À L'INTERNATIONAL VOYAIT LE JOUR.

Des équipes dynamiques et enthousiastes ont ainsi créé une branche au Canada, au Luxembourg, en Belgique, en Suisse et au Maroc pour développer la pratique des ateliers philo sur leurs territoires tout en respectant les principes et valeurs qui irriguent l'ensemble des actions de SEVE.

1. SEVE MAROC

SEVE Maroc est une association de loi marocaine, créée en décembre 2018. SEVE Maroc a formé une centaine d'animatrices et d'animateurs à travers 4 Parcours SEVE et a conduit plus de 500 ateliers SEVE au bénéfice de plus de 3000 enfants et adolescents dans des milieux scolaires, associatifs, communautaires ou privés. SEVE Maroc a également proposé plusieurs conférences, tables rondes, débats autour des ateliers de philosophie et pratique de l'attention.

2. SEVE BELGIUM

Fondée en janvier 2018, SEVE Belgique organise sa 12ème promotion visant à for-

mer des animateurs d'ateliers philo et pratique de l'attention. Les animateurs et les animatrices accompagnent les jeunes de 5 à 18 ans dans la découverte de leur richesse réflexive. Ces animations ont lieu tant dans les écoles, que dans le secteur associatif, mais elles s'invitent également dans l'espace public afin de remettre la pensée philosophique au cœur de la cité.

3. SEVE LUXEMBOURG

SEVE Luxembourg, récemment redynamisée par une nouvelle équipe, a programmé son premier Parcours pour la rentrée de 2022, et a déjà eu l'occasion de renouer le contact avec les animateurs formés au Luxembourg en 2018 et 2019 autour d'un événement fédérateur. Un concours a également été gagné par l'Association suite à l'initiative de la Banque et Caisse d'Épargne de l'Etat qui demandait à ses 1800 employés de voter pour le plus beau projet en faveur de la jeunesse. Frédéric Lenoir viendra au Luxembourg en mai 2022 pour donner une conférence sur le thème « Le sens de la Vie », ce qui permettra de communiquer sur le projet SEVE à l'échelle nationale.

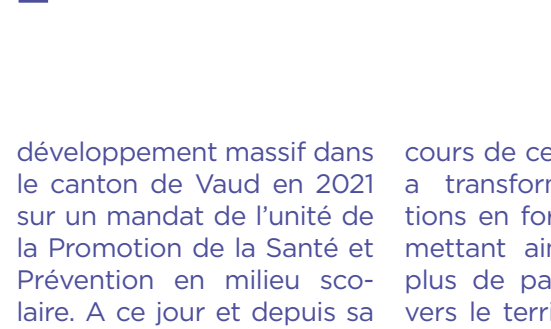
4. SEVE SUISSE

L'Association SEVE Suisse, dont l'équipe cœur est composée aujourd'hui d'une dizaine de personnes, poursuit sa formation d'animateurs tant au niveau du Parcours que de la certification. A ce jour, 261 animateurs ont déjà suivi le Parcours et 48 animateurs ont suivi la certification. Du côté du déploiement des ateliers, SEVE Suisse a connu un

1



2



5. SEVE CANADA

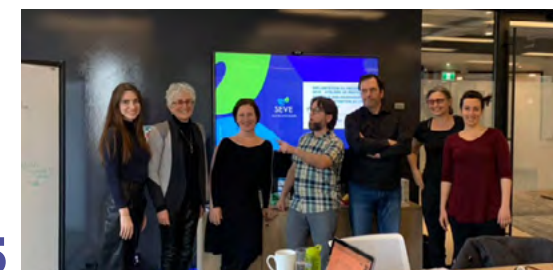
Fondée en 2017, SEVE Canada a formé plus de 600 animateurs à travers 17 cohortes du Parcours de formation initiale. Et plus de 25 personnes ont suivi le Par-



3



4



5

développement massif dans le canton de Vaud en 2021 sur un mandat de l'unité de la Promotion de la Santé et Prévention en milieu scolaire. A ce jour et depuis sa création, SEVE Suisse a sensibilisé 10 600 enfants. cours de certification. SEVE a transformé ses formations en format virtuel permettant ainsi de rejoindre plus de participants à travers le territoire québécois. SEVE propose également des formations continues pour permettre la poursuite d'une pratique compétente et actualisée. Forte d'une équipe de gestion et de formateurs créatifs et proactifs, nous développons constamment de nouveaux projets d'animation et de formation

dans les milieux d'hébergement pour les jeunes en difficulté, auprès des intervenants psychosociaux, dans les organisations, dans les musées et dans les bibliothèques. Des centaines de jeunes et d'adultes ont ainsi eu accès à la pratique du dialogue philo et à la pratique de l'attention et ce, malgré ces deux dernières années de pandémie.



ENTRETIEN

MICHEL TOZZI



PHILOSOPHER, ENSEIGNER, INNOVER.



Michel Tozzi a étudié puis enseigné la philosophie durant de longues années et a contribué à d'importants tournants didactiques. Il revient sur son parcours et son rapport à la philosophie qui est autant une passion qu'une discipline.

Pour comprendre l'attrait de Michel Tozzi pour la philosophie, il est nécessaire de revenir un peu en arrière lorsque celui qui n'était encore qu'un étudiant en prépa et sa rencontre avec des professeurs qui lui transmettent l'amour de la discipline. Parmi eux, Jean Lacroix, philosophe, professeur et chroniqueur philosophique au journal Le Monde. Et au-delà des professeurs, l'étudiant se passionne pour les problèmes éthiques et politiques, pour les figures du doute comme Marx ou Nietzsche.

Michel Tozzi est petit-fils d'immigré italien et fils d'un fabricant de chapeaux qui a arrêté l'école à 11 ans. Sa famille souhaite qu'il devienne fonctionnaire. Il commence sa carrière en tant qu'enseignant dans un établissement religieux réservé aux filles dans une période pleine de bouleversements. Alors qu'il enseigne depuis un an, les révoltes de mai 68 éclatent et avec elles, une nouvelle manière de concevoir l'enseignement.

« Il y a une ouverture de la parole, la philosophie n'est pas seulement une transmission c'est apprendre à penser par soi-même »

Les années 90 marquent un nouveau tournant didactique. Michel Tozzi intègre le comité de rédaction des « Cahiers pédagogiques » et travaille avec d'autres professeurs sur l'apprentissage du philosophe. « On cherche à ce que l'élève définisse, problématiser et qu'il essaie de répondre en argumentant ». Il y a la volonté de « mettre le contenu au centre de l'enseignement ». La pratique a un nom, la DAP pour Didactique de l'Apprentissage du Philosophe qui est une approche par compétences comme la problématisation, l'argumentation...

LA PRATIQUE A UN NOM : LA DAP POUR DIDACTIQUE DE L'APPRENTISSAGE DU PHILOSOPHE QUI EST UNE APPROCHE PAR COMPÉTENCES COMME LA PROBLÉMATISATION, L'ARGUMENTATION...

À la même période, Michel Tozzi fait la rencontre d'une institutrice titulaire d'une maîtrise de philosophie qui, inspirée par des exemples outre-Atlantique souhaite enseigner la philosophie aux plus jeunes. C'est ainsi qu'un groupe de travail est monté par le maître de conférences qu'il était à l'époque avec des institutrices et institutrices pour savoir comment enseigner la philosophie et mettre en place la discussion philosophique.

« Je passais pour un hurluberlu à vouloir enseigner la philo en primaire parce qu'en France, on considère que la philosophie ne peut s'enseigner que si l'on a le bagage nécessaire »

Michel Tozzi s'est intéressé à l'apprentissage de la philosophie auprès des plus jeunes parce que « les adultes ne prennent pas leurs questions au sérieux ». Le philosophe confie qu'il « apprend beaucoup » en discutant avec les enfants. Mais il se garde bien de

répondre à leurs questions « si je réponds à leurs questions, ils arrêtent de penser. En me taisant, je leur permets d'approfondir la réflexion. Je ne suis qu'un animateur qui transmet le désir de philosopher ».

Mais échanger, philosopher, c'est accueillir la parole de l'autre et cet accueil de la parole de l'autre, il l'apprend, notamment par la méditation. « C'est ce qu'a apporté Frédéric Lenoir et SEVE aux ateliers philo ». Michel Tozzi a accepté de rejoindre le conseil d'orientation de SEVE au début de l'aventure pour s'assurer de la qualité des activités de l'Association, lui qui travaille déjà aux côtés des enfants depuis de nombreuses années à ce moment-là. Il est aussi intervenant bénévole dans le cadre de formations de modules d'approfondissement. « Pour les instituteurs, argumenter, ce n'est pas compliqué mais conceptualiser et problématiser c'est plus difficile, ce sont des opérations complexes. Conceptualiser par exemple, c'est partir de sa notion initiale puis la travailler, en douter et défi-

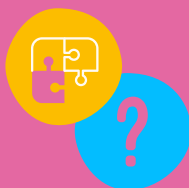
nir la notion à partir de la critique de son acceptation première ». Une gymnastique intellectuelle qui nécessite que l'on s'y forme avant de la maîtriser.

Que ce soit dans les années 60, 90 ou maintenant, Michel Tozzi n'a jamais cessé de faire partie des innovateurs quand il s'agit de l'enseignement de la philosophie. C'est ainsi qu'il a lancé un pôle recherche au sein de SEVE pour continuer la recherche même en dehors du cadre universitaire. Ce sont les acteurs et les actrices de terrain qui mènent ces recherches. Il s'agit par exemple, de s'interroger sur la manière dont il faut articuler méditation et philosophie.

Aujourd'hui à la retraite, Michel Tozzi parle de ses activités avec dans la voix l'enthousiasme d'un jeune étudiant passionné. Sa matière le fascine toujours autant, sûrement en raison de son importance car pour lui, la philosophie, c'est une « éducation à la paix ».

06

QU'EST-CE QU'UN ATELIER SEVE ?



En posant un cadre qui, à la fois confère une liberté de parole, donne une place aux émotions et porte des exigences intellectuelles (problématiser, conceptualiser et argumenter), les ateliers de philo et pratique de l'attention apportent aux jeunes des bienfaits à court, moyen mais aussi à long terme.

Ces bienfaits résultent tout d'abord du dispositif lui-même ; les enfants sont assis en rond, la parole est régie par des règles démocratiques : chacun a le droit à la parole, une seule personne parle à la fois. Les enfants sont invités à penser, à écouter, à exposer rationnellement leur point de vue, à respecter les autres dans leur différence et à construire avec eux. Le désaccord est alors perçu comme une richesse. Ce sont autant d'expériences et de compétences qui nourrissent les valeurs de réflexion, de pluralisme, de tolérance, de démocratie, si importantes pour construire notre monde.

IL FAUT VISER LE CHANGEMENT ET METTRE EN PLACE UNE ORGANISATION SOLIDE ET STRUCTURÉE.

Sur un plan intellectuel, les ateliers philo permettent aussi par leur contenu de débattre de questions fondamentales pour notre avenir commun : A quoi sert une loi ? ; Les droits et les devoirs ; Croire et savoir ; Pouvoir et démocratie... Ayant réfléchi dès leur plus jeune âge à ces sujets, les citoyens

de demain aborderont les questions nationales, européennes ou mondiales avec discernement et esprit critique.

LA PRATIQUE PHILOSOPHIQUE

Les enfants ont une grande capacité naturelle à questionner le monde, s'interroger et nous interroger sur le sens de la vie, sans toujours savoir où chercher les réponses... Si on lui en donne l'opportunité, l'enfant est capable d'élaborer une vraie réflexion, de la partager avec d'autres, de développer écoute et empathie, d'apprendre à collaborer. Il peut apprendre à dire ce qu'il pense et à écouter la pensée des autres. Il acquiert ainsi la capacité de résister aux manipulations du « prêt-à-penser », aux dogmatismes, aux préjugés... Il acquiert les bases de la communication sans violence, de la confiance en soi et en l'autre. L'atelier de philosophie offre un espace structuré de parole individuelle et collective qui permet aux enfants de se questionner, dialoguer, écouter l'autre dans sa différence, et chercher des réponses ensemble.

LA PRATIQUE DE L'ATTENTION

De même que la philosophie antique considérait certains exercices comme d'authentiques pratiques philosophiques, la pratique de l'attention peut être considérée comme un temps où l'esprit se recentre sur lui-même et se prépare à la réflexion. Une discussion à visée philosophique est une oasis de pensée et de décélération.

« LA BIENVEILLANCE ACTIVE EXIGE DÉTERMINATION, PERSÉVÉRANCE, LUCIDITÉ, AUTHENTICITÉ ET ASSERTIVITÉ, ÉGALEMENT DE LA CONFIANCE DANS LES CAPACITÉS DE CHACUN ».



La pratique de l'attention constitue à la fois un rituel et un sas d'entrée dans cette oasis. Elle permet aux enfants et aux adolescents de rompre avec le cours ordinaire de la vie scolaire et l'agitation qui l'accompagne souvent. Que la séance se déroule dans le lieu habituel de la classe ou hors de l'école, cette pratique contribue à sanctuariser le temps et l'espace de la discussion à venir. Elle peut également être mobilisée durant le temps de l'atelier, ou constituer un rituel de sortie. La pratique de l'attention permet aux enfants de recentrer leur attention dans un moment de silence et de concentration sur eux-mêmes en utilisant des techniques d'attention pour les aider à identifier leurs ressentis, leurs émotions, leurs pensées (respiration, écoute corporelle, sons). Cette pratique attentionnelle permet une écoute de soi et une ouverture sur les émotions, les pensées favorisant une éducation émotionnelle et in fine une

meilleure connaissance de son fonctionnement.

LA RELATION BIENVEILLANTE À L'ENFANT ET À L'ADOLESCENT

L'animation d'une discussion à visée philosophique suppose à la fois une connaissance du monde de l'enfance ou de l'adolescence et la maîtrise d'un certain nombre de savoir-faire relationnels. La bienveillance active est une posture exigeante par nature puisqu'elle vise à concilier la fermeté d'un cadre de fonctionnement relationnel et une attitude empathique d'écoute, d'attention à soi et à l'autre, de compréhension des besoins de chacun. La bienveillance active exige détermination, persévérance, lucidité, authenticité et assertivité, également de la confiance dans les capacités de chacun. C'est une posture qui demande des efforts, du temps, du travail réflexif. L'exigence intellectuelle de l'atelier philo s'ajoute à l'exigence de la posture en bienveillance active.





ENTRETIEN

CATHERINE GUEGUEN

REMETTRE L'HUMAIN AU CŒUR DE L'ÉDUCATION.



Le Dr Catherine Gueguen est médecin et auteur à succès. Elle est parmi les scientifiques qui plaident pour remettre l'humain et ses émotions au centre de notre système éducatif d'abord, et de nos existences aussi.

Catherine Gueguen a été assaillie et un peu surprise par toutes les sollicitations reçues suite à son travail autour des questions d'éducation. Son livre, paru en 2015, « Pour une enfance heureuse : repenser l'éducation à la lumière des dernières découvertes sur le cerveau » a été un véritable succès. Ce livre, elle l'a écrit parce qu'elle a été éblouie par les recherches de ses collègues médecins autour des neurosciences et de l'éducation.

« Des choses que personne ne savait ont été décrites comme le chemin cérébral d'une émotion »

Plus particulièrement par le travail d'Antonio Damasio, neurologue, dont les travaux portent sur l'importance des émotions et des sentiments dans les processus cognitifs. Il a ainsi identifié les sites neuronaux impliqués lorsque l'on ressent une émotion ou encore a démontré que les émotions sont impliquées dans les prises de décision. Des découvertes majeures et pourtant récentes car pendant longtemps, les émotions ont été confinées à la psychologie et beaucoup moins à la neurologie. Le rôle du cerveau ayant été occulté.

Alors ces découvertes, Catherine Gueguen a voulu les faire connaître au plus grand nombre, dans les médias. « Je me suis dit « t'es en mission pour tes idées ». C'est d'ailleurs à l'occasion de ces multiples interventions et déplacements qu'elle a rencontré SEVE. Tout se passe dans un TGV filant vers Bruxelles où Frédéric Lenoir vient lui parler de l'Association, qui n'en est encore qu'à ses balbutiements, et de ses objectifs. « J'ai trouvé l'idée de

« J'AI TROUVÉ L'IDÉE DE SEVE EXTRAORDINAIRE ET LE FAIT DE SE DIRE : EST-CE QU'ON PEUT AVOIR D'AUTRES RAPPORTS HUMAINS QUE LA VIOLENCE ? ».

SEVE extraordinaire et le fait de se dire «est-ce qu'on peut avoir d'autres rapports humains que la violence ? ». La médecin accepte de rejoindre SEVE même si, en raison de son emploi du temps, son investissement au sein de l'Association peut être plus ou moins important. « Mais je suis 100% d'accord avec SEVE que je défends tout le temps » tient-elle à préciser.

La bienveillance, l'empathie, les compétences émotionnelles, l'humain en fin de compte, c'est ce que Catherine Gueguen place au centre, notamment en raison de son expérience professionnelle. Lors de sa carrière, elle découvre la grande maltraitance, se questionne de plus en plus sur la manière dont on devient père et mère. « Toute relation agit en profondeur sur les neurones. Dans l'histoire de l'humanité, les enfants ont été insultés, humiliés, ce qui abîme le cerveau. Les gens pensent que les humiliations physiques, c'est comme cela qu'on éduque, alors qu'un

enfant éduqué avec empathie ne devient jamais violent ».

Le Dr Gueguen plaide pour une « révolution éducative » et c'est pour cela qu'elle travaille beaucoup avec l'Éducation Nationale et s'est engagée avec SEVE. « Dans les cours de récréation, on voit des choses terribles. L'empathie, ça se travaille et il faut que les professeurs soient empathiques entre eux pour que les enfants ensuite le soient. On doit apprendre à être humain ». C'est un travail de longue haleine que la médecin décrit parce qu'il demande de déconstruire toute une manière de vivre et d'exprimer ce que l'on ressent. « Au XXe siècle, les émotions étaient considérées comme gênantes, aucun adulte n'a été élevé en parlant de ses émotions. SEVE apprend aux adultes et aux enfants à développer ça. Aujourd'hui, il faut 2-3 ans à un adulte pour développer ses compétences émotionnelles. Les pays nordiques ont mis une génération à se sortir de ça ».

C'est pour ces raisons que le Dr Catherine Gueguen souhaite à SEVE « de continuer à se développer et d'entrer dans toutes les écoles de l'Éducation Nationale. De nombreuses personnes ont envie de changer leurs manières de faire mais ils ont besoin d'être accompagnés et il faut que les professionnels de l'enfance soient formés pour transmettre aux parents sans les culpabiliser ».

Evidemment, le Dr Gueguen parle en connaissance de cause, non pas en raison de ses nombreux diplômes et de sa riche expérience mais de son vécu personnel : « j'ai appris à devenir plus empathique et plus consciente grâce à des stages de communication non violente, ça m'a approfondie et il y a eu un avant / après dans ma vie professionnelle comme dans ma vie personnelle. Dans la relation à nous-mêmes et aux autres, on n'a jamais fini d'apprendre ».

07 L'ASSOCIATION EN ACTION !



L'Association SEVE développe ses actions autour de 2 axes forts :

L'**animation d'ateliers** de philosophie et pratique de l'attention grâce à la mise en place de partenariats avec des acteurs locaux et éducatifs (collectivités locales, établissements scolaires, associations, médiathèques, établissements médicaux...).

Et le **Parcours SEVE** pour entraîner des éducateurs au sens large (enseignants, éducateurs de centres sociaux, animateurs, bibliothécaires, psychologues, parents) à animer ces ateliers dans le cadre pédagogique d'une relation bienveillante à l'enfant et à l'adolescent.

L'ASSOCIATION ACCOMPAGNE CHAQUE PROJET LOCALEMENT.

L'Association SEVE accompagne chaque projet localement grâce à son réseau d'antennes en région. Elles font vivre le projet associatif de SEVE dans les territoires avec pour mission de fédérer les animateurs, représenter et déployer localement la dynamique portée par SEVE.

LES ACTIONS PÉDAGOGIQUES

Dès sa création, l'Association a conçu et mis en œuvre un Parcours d'initiation à l'animation d'ateliers philo et pratique de l'attention qui mobilise une quarantaine de formateurs experts à travers toute la France. Plus de 4700 personnes ont suivi le Parcours SEVE organisé en format mixte (présentiel, distanciel, stage pratique en intercession) sur 4 week-ends non consécutifs (8 jours). Ce sont environ

20 Parcours SEVE qui sont mis en œuvre chaque année.

Le Parcours SEVE Pro est organisé pour des équipes socio-éducatives : équipes enseignantes, équipes professionnelles de l'enfance, de l'action sociale ou de collectivités. Son contenu pédagogique est sur le même modèle que le Parcours SEVE, réalisé en semaine et non en week-end et adapté aux spécificités des contextes professionnels des participants.

Les contenus des Parcours SEVE et Parcours SEVE Pro se déroulent autour de 4 disciplines :

- Notions philosophiques (grands courants, notions fondamentales, l'esprit du philosophe : problématiser, argumenter, conceptualiser...),
- Pratique d'atelier philosophique avec les enfants (approche des différentes méthodes existantes, techniques d'animation),
- Relation bienveillante à l'enfant et à l'adolescent (développement cognitif affectif et social ; fonctionnement de ses émotions, construction de la confiance en soi...),
- Pratique de l'attention (expérimenter et apprendre à guider des pratiques d'attention).

SEVE met également en œuvre une offre de formation continue qui comprend des modules d'approfondissement sur différentes thématiques pour accompagner les stagiaires devenus animateurs dans le renforcement de leurs compétences.



LES PARTENARIATS POUR ANIMER DANS LES TERRITOIRES

Depuis sa création, SEVE s'engage auprès de l'Education Nationale, des collectivités et des acteurs de l'éducation en proposant des animations de discussion démocratique à visée philosophique (ateliers philo) et de pratique de l'attention dans les structures éducatives. L'agrément en tant qu'association éducative complémentaire de l'enseignement public a été obtenu en novembre 2017. Il a permis de nouer rapidement des partenariats pour intervenir dans les classes avec 13 conventions dès 2017-2018. Au fil des années scolaires, nos interventions se sont déployées dans :

PRÈS DE 50 ÉCOLES, 20 collèges et 4 lycées en 2018-2019,

PRÈS DE 140 ÉCOLES, 65 collèges et 10 lycées en 2019-2020,

PRÈS DE 250 ÉCOLES, 75 collèges et 15 lycées en 2020-2021.

Parallèlement, des projets avec une visée systémique prennent forme en particulier dans le cadre de la Cité Educative de Trappes. Ce projet structurant va permettre à l'Association d'expérimenter et d'être reconnue pour ses actions en Politique de la Ville. Progressivement, d'autres territoires ont développé des partenariats avec l'Education Nationale et l'état dans le cadre de la Politique de la Ville notamment dans le département du Nord. Nous travaillons en étroite collaboration avec les collectivités territoriales et l'Education Nationale dans le cadre des programmes de Réussite Educative pour les enfants les plus fragilisés notamment avec Villeurbanne, Tourcoing, Roubaix... Nous avons aussi développé de nouveaux projets en Politique de la Ville via les Quartiers Solidaires, les Contrats de Ville et Cités Educatives dans l'Hérault, le Var, la Moselle, la Normandie, les Yvelines...

Fruit de nombreuses rencontres avec les municipalités, nous nous diversifions progressivement dans le champ du périscolaire et de l'extrascolaire. Nous coconstruisons nos projets aussi bien sur les temps périscolaires (après l'école ou sur la pause méridienne) que sur les temps extrascolaires (mercredis, petites vacances). Cette diversification nécessite de renforcer nos savoir-faire et de nous adapter à la pluralité de ces temps éducatifs. Plusieurs villes s'engagent avec nous sur ces temps éducatifs : Villeurbanne, Roubaix, Lille, Pierrefitte-sur-Seine, Clamart, Colomiers, Nancy, Toulon, Sète, La Rochelle, Dunkerque, Choisy-le-Roi ou encore Paris.

Nous poursuivons nos actions de découverte des ateliers philo avec les enfants notamment dans les médiathèques, les associations, les musées et les centres sociaux qui le souhaitent.

LA VIE DÉMOCRATIQUE

LA GOUVERNANCE DE L'ASSOCIATION REPOSE SUR 3 PRINCIPES CLÉS :

DÉMOCRATIE :

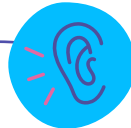
tous les adhérents de l'Association bénéficient d'un droit de vote, un vote valant une voix.

REPRÉSENTATIVITÉ :

les instances décisionnelles (AG et CA) sont composées des différentes parties prenantes de l'Association représentées au sein de collèges.

OUVERTURE ET INCLUSION :

l'Association est ouverte à toute personne souhaitant s'engager dans nos activités après avoir pris connaissance de nos statuts et de notre charte éthique. Chaque adhérent peut prendre part aux instances décisionnelles par l'élection de représentants de collèges au Conseil d'Administration et par le vote en Assemblée Générale.



LE CONSEIL D'ADMINISTRATION EST COMPOSÉ DE :



PERSONNES QUALIFIÉES :



FRÉDÉRIC LENOIR



MARTINE ROUSSEL-ADAM



MICHEL ROSSE



BARBARA MARTIN



GENEVIÈVE GIROUD



CLAUDE COQUART

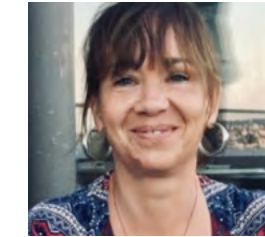


HUGO BARTHALAY

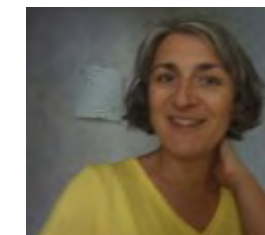
MEMBRES DES COLLÈGES :



CHRISTIAN BUDEX



SOPHIE CAPELAIN



VÉRONIQUE BOUILLOT



PAUL-ERIC HANON



SOUFIANE MARGOUBE



MANOËLLE THIENPONT

L'ASSEMBLÉE GÉNÉRALE

L'Assemblée Générale est composée de plusieurs centaines d'adhérents de toute la France. Elle se prononce sur la mise en œuvre du Conseil d'Administration dans le cadre du projet fondateur de SEVE : essaimer la pratique de la philosophie avec les enfants et les jeunes dans une recherche d'impact.

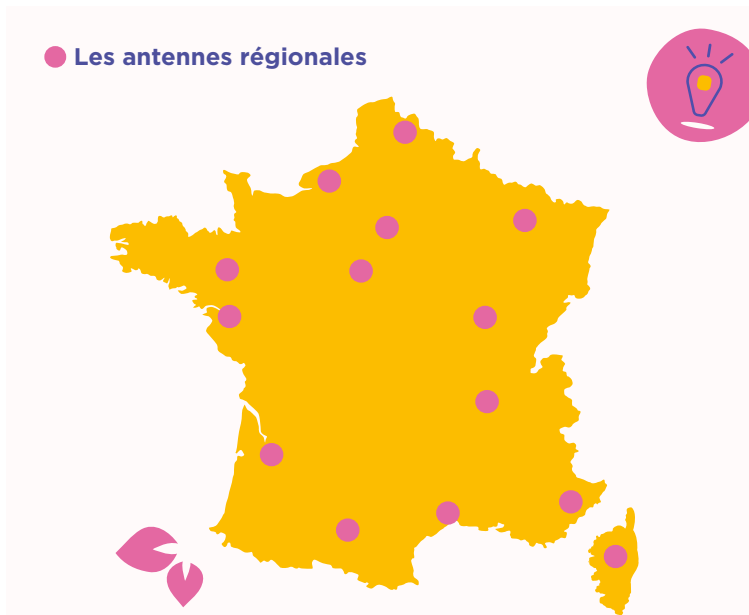
Une partie des adhérents de SEVE s'engage concrètement dans les territoires et œuvre activement au sein de nos 14 antennes territoriales.

LES ANTENNES RÉGIONALES SEVE

Elles ont deux missions principales :

- Fédérer et animer leur réseau local pour faire vivre le projet de SEVE dans les territoires ;
- Promouvoir et contribuer au développement et au rayonnement de l'Association.

Les « Equipes cœur » animées par un Référent d'antenne mettent en place de nombreuses actions : rencontres régulières avec les animateurs locaux, participation à des événements grand public, identification et prise de contact avec les acteurs clés et les potentiels partenaires ainsi que l'organisation des partenariats.



LA PLATEFORME SEVE

Dès 2017, SEVE s'est dotée d'une plateforme collaborative, un espace de travail virtuel qui centralise les ressources et les outils, et favorise les interactions. Elle facilite l'animation de la communauté SEVE grâce à des espaces dynamiques d'échanges, de rencontres et de documentation afin de déployer au mieux les ateliers philo avec les enfants.

La plateforme accueille toute personne qui s'intéresse à la mission de SEVE et/ou qui souhaite la soutenir, et propose des espaces adaptés à chaque profil. 1800 utilisateurs ont progressivement rejoint la plateforme SEVE dont 1200 animateurs.



Les chiffres clés

4 700

STAGIAIRES ont suivi le Parcours SEVE et sont formés à l'animation d'ateliers

20 est le nombre moyen de Parcours SEVE mis en œuvre chaque année

700 ADHÉRENTS à l'Association

140 bénévoles au sein des équipes cœur

18 salariés

+ DE 500 partenariats mis en place depuis la création

+ 25 000 ateliers SEVE

+ 100 000 enfants ont suivi des ateliers SEVE

Une communauté de **+ 27 000** personnes abonnées suivent notre actualité sur les réseaux sociaux



14

14 antennes territoriales



ENTRETIEN

ABDENNOUR BIDAR



**ABDENNOUR BIDAR,
LA PHILOSOPHIE EN
PREMIÈRE NATURE.**



Abdennour Bidar est un philosophe qui ne craint pas de parler de sa foi et évidemment de son rapport au monde. Celui qui affirme qu'il n'y a « pas d'intelligence sans sensibilité » plaide pour un monde avec plus d'échanges, de respirations et de questionnements.

Si nous sommes tous le fruit de notre environnement, Abdennour Bidar illustre cela à merveille. Il décrit la philosophie comme étant une « tradition familiale » et explique avoir grandi dans une ambiance de « lecture et de questionnement ». Surtout du côté spirituel, avec une mère catholique convertie à l'Islam et un grand-père athée et communiste. « Je n'ai jamais vécu ça comme un préjudice, ça rendait vivante la question du choix propre ». Le philosophe s'est construit en affirmant que la question de la foi et la philosophie n'était ni compliquée ni contradictoire.

« Il y a une ouverture de la parole, la philosophie n'est pas seulement une transmission c'est apprendre à penser par soi-même »

Au lycée, Abdennour Bidar rencontre un professeur de philosophie qui jouera un « rôle déterminant » dans sa vie en raison de sa manière d'enseigner caractérisée par une exigence forte sur le plan intellectuel et en même temps, une bienveillance, « c'était quelqu'un qui incarnait ce qu'il disait » et parce qu'il lui conseille de faire une classe prépa. C'est à ce moment-là que la philosophie est devenue naturelle. « Les gens vivent beaucoup d'idoles, de représentations et je vois toujours la philosophie comme quelque chose qui met ça en déséquilibre ».

Si l'école a été le théâtre de rencontres décisives pour le philosophe, il raconte aussi s'y être ennuyé profondément plus jeune et aurait aimé bénéficier d'ateliers comme ceux qui sont menés par SEVE. « L'école moderne oublie

SI L'ÉCOLE A ÉTÉ LE THÉÂTRE DE RENCONTRES DÉCISIVES POUR LE PHILOSOPHE, IL RACONTE AUSSI S'Y ÊTRE ENNUYÉ PROFONDÉMENT PLUS JEUNE ET AURAIT AIMÉ BÉNÉFICIER D'ATELIERS COMME CEUX QUI SONT MENÉS PAR SEVE.

souvent d'éduquer à la sensibilité des émotions, il y a peu de place à l'éveil de la sensibilité. Qu'est-ce qu'on a l'occasion d'éprouver envers l'autre en classe ? Est-ce que l'école nous apprend à contempler ? » C'est la raison pour laquelle Abdennour Bidar salue les ateliers de philosophie « non hors sol », de pratique de l'attention réalisés par SEVE et qui sont pour lui inséparables de la philosophie et nécessaires au travail de l'intellect.

« Il n'y a pas d'intelligence sans sensibilité. La concentration, la sérénité intérieure sont nécessaires pour raisonner. Il faut se mettre dans un état propice à l'apprentissage »

La rencontre d'Abdennour Bidar avec SEVE s'est faite en deux temps. Le philosophe rencontre Michel Sasseville il y a une

quinzaine d'années et est impressionné par la qualité de ses méthodes dans le champ de la philosophie pour les enfants. Celui qui se décrit à ce moment-là comme « prof tradi » rencontre des grands noms du domaine de la philosophie pour enfants et adolescents comme Nathalie Fletcher et décide de suivre les formations de Michel Sasseville.

Le deuxième temps est celui d'un échange avec Frédéric Lenoir, qu'il connaît par ailleurs, et qui a commencé à faire des ateliers de philosophie à destination des enfants autour du développement de ces derniers. Un jour il le rejoint à l'occasion d'un de ces ateliers et c'est ainsi que le lien se fait. « C'était une très bonne idée de créer SEVE, de travailler la relation à l'autre, l'attention ». Pour le philosophe, l'enjeu aujourd'hui est de compléter et renforcer les formations de l'Association

« c'est dur la philosophie, surtout avec les enfants. Quand on s'adresse à eux, on n'a plus leur vivacité, leur créativité intellectuelle donc il faut travailler à comment les accompagner dans ces moments-là ». Des ateliers qui sont plus que jamais nécessaires pour Abdennour Bidar qui considère que « nos âmes étouffent, notre sensibilité, notre conscience, tout ce qu'il y a en nous de plus vital est atrophié par une société qui ne fait pas justice à ses besoins profonds ». Face à cela, il est nécessaire d'avoir « des écosystèmes où les âmes respirent et de refaire des lieux de sociabilité, des moments de respiration ».

Et c'est exactement ce qu'offre SEVE dans les écoles. SEVE ou « une alternative qui fleurit et que l'on a tout intérêt à irriguer » pour Abdennour Bidar.

08 — CE N'EST QU'UN DÉBUT

LE SUCCÈS DE CES CINQ PREMIÈRES ANNÉES NE DOIT PAS NOUS FAIRE OUBLIER QUE NOUS N'EN SOMMES QU'AU DÉBUT. LA TÂCHE EST IMMENSE !



Pour apporter un changement sociétal, il faut d'abord « passer à l'échelle supérieure » c'est-à-dire déployer les ateliers philo avec les enfants le plus largement possible. Pour notre part, nous sommes déjà dans cette voie avec par exemple le soutien du Ministère de la ville. Mais il faut aller beaucoup plus loin en s'appuyant sur nos 14 antennes régionales et nos déléguées territoriales pour co-construire des projets avec les partenaires clés du territoire, pour s'orienter vers des territoires ou des publics que nous ne joignons pas encore suffisamment.

Nous voulons aussi faire émerger une nouvelle génération d'éducateurs qualifiés capables de faire grandir les enfants en discernement et de diffuser les ateliers philo et pratique de l'attention que ce soit dans le cadre de SEVE ou en dehors. C'est la raison pour laquelle nous visons une excellence péda-

gogique déjà reconnue par Qualiopi.

L'important n'est pas que SEVE anime de plus en plus d'ateliers mais que de plus en plus d'enfants puissent développer leur savoir-être et leur savoir vivre ensemble. C'est pourquoi, à travers la Fondation, nous soutenons d'autres initiatives basées sur la philosophie ou sur des innovations pédagogiques poursuivant ce même objectif.

Mais pour transformer le monde en profondeur, il faut franchir un pas de plus et viser un changement systémique, c'est-à-dire « un processus de transformation des pratiques et des mentalités à l'échelle d'un écosystème territorial, national ou international ».

Cela suppose de ne plus s'attaquer seulement aux symptômes mais aux causes profondes, repenser le système éducatif dans son ensemble et voir comment on peut y intégrer le développement des compétences de demain. Nous

n'y arriverons pas seuls bien sûr, c'est un travail collectif qui suppose la mise en place de nouvelles formes de coopération, de recherche et de plaidoyer avec les équipes pédagogiques, les acteurs éducatifs et associatifs, les partenaires locaux et l'état et bien sûr, les parents, les enfants et les jeunes.

Tout cela prendra du temps et rencontrera sans doute beaucoup d'obstacles mais la patience et la persévérance porteront leurs fruits car nous sommes convaincus que c'est à travers une communauté engagée, vivante et apprenante que nous pourrons faire rayonner une éducation plus harmonieuse et surtout porteuse d'un monde résilient, durable et plus sensé.

Et c'est le défi que nous allons tous ensemble nous efforcer de relever dans les années qui viennent !

**MARTINE ROUSSEL-ADAM
ET FRÉDÉRIC LENOIR**





Un grand merci à nos partenaires !

LES INSTITUTIONS



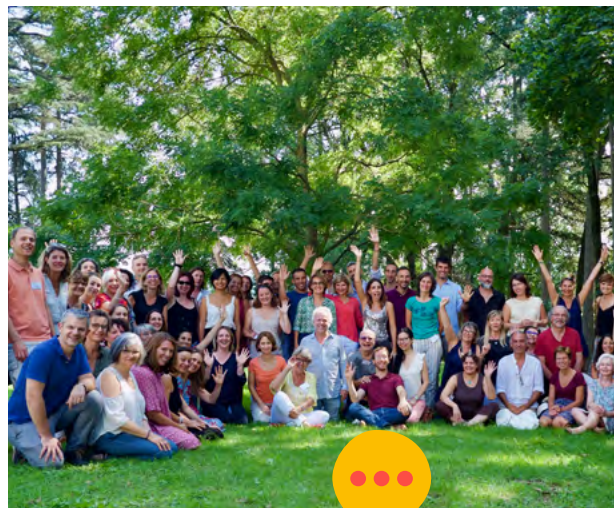
LES ENTREPRISES ET LES FONDATIONS



LES ASSOCIATIONS.



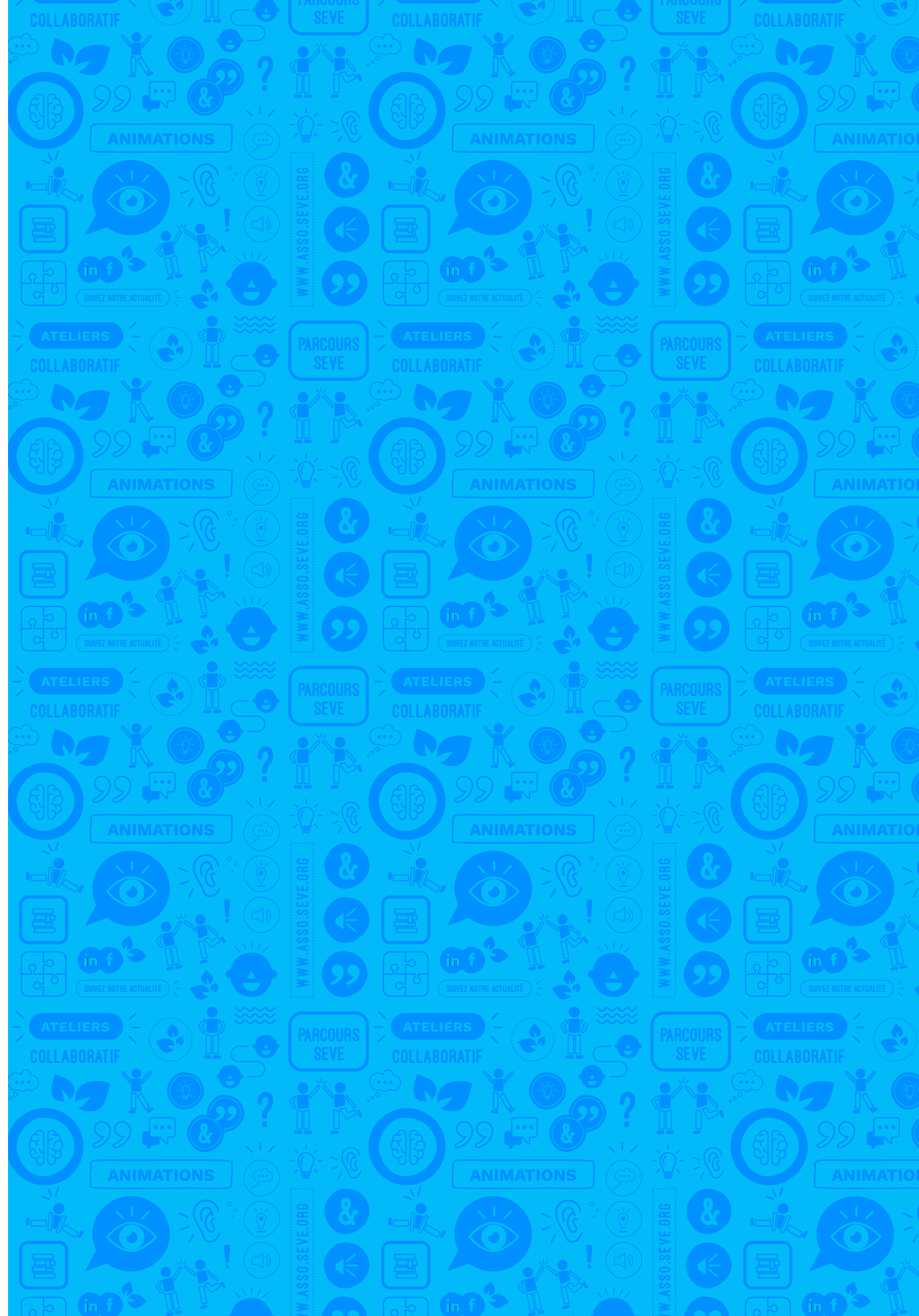
Merci à vous toutes et tous !



Merci à vous toutes et tous, **ANIMATEURS, BÉNÉVOLES, SALARIÉS, FORMATEURS, EXPERTS**, qui nous ont conseillés, accompagnés, soutenus sur ce chemin et sans qui la belle aventure SEVE ne serait pas ce qu'elle est !

Merci au groupe de travail du Conseil d'Administration qui nous a aidés à mieux définir et reformuler les fondamentaux de SEVE : **CHRISTIAN BUDEX, BARBARA MARTIN, REBECCA SHANKLAND, MICHEL TOZZI SOUS L'ANIMATION DE MARTINE ROUSSEL-ADAM**

Merci à toutes celles et tous ceux qui ont contribué à la rédaction de ce magazine : **YOHANN LE BROCH, GABRIELLE BEYL, SIBYLLE ALLEMAND, FLORENCE DE BONDY, NINA ARDOIN, SAYFONH KHAMPHASITH, GENEVIÈVE GIROUD.**





DAJAM



84 RUE DU LYCÉE
92330 - SCEAUX

COMMUNICATION@ASSO.SEVE.ORG
COMMUNAUTE.SEVE.ORG
WWW.ASSO-SEVE.ORG