

# stage collectif

# carnet de bord

Nom :

Prénom :

Âge :

Classe de :

Établissement :

Du \_\_/\_\_/20\_\_ au \_\_/\_\_/20\_\_

stage  
collectif  
carnet  
de bord



Le PIJ et la MIPOP  
vous accompagnent toute l'année

Place Henri Barbusse - 91350 Grigny

## MIPOP

**Agnès Habellion**

01.69.02.46.73 / 06.72.79.71.46  
a.habellion@grandparissud.fr

**Laëtitia Grison**

01.69.02.46.71 / 06.19.97.23.25  
l.grison@grandparissud.fr

## PIJ

**Standard**

01.69.02.46.70  
pij@grigny91.fr

**Nathalie Sellier**

01.69.02.46.72 / 06.35.10.48.85  
nathalie.sellier@grigny91.fr

**Karine Gesmier**

01.69.02.46.72  
karine.gesmier@grigny91.fr

## Présentation

Présentation Générale .....	4
Quiz n°1.....	5

**4**

## Connaissances du monde du travail

Les grandes familles d'employeurs .....	8
Métiers et secteurs d'activités.....	9
Ce que je connais du monde du travail.....	10
Métiers de femme, métiers d'homme.....	11
Jeu de rôle : et si j'avais déjà un métier.....	12
Lexique sur le monde du travail.....	13
Quels sont les différents niveaux de diplômes ? .....	14

**7**

## Mon projet d'orientation

Calendrier de l'orientation : 3 étapes.....	16
Formation initiale ou alternance ? .....	18
Mieux me connaître pour mieux choisir.....	19
Mes recherches de métiers.....	22

**15**

## Les fiches métiers

Fiche d'identité de l'agglomération Grand Paris Sud .....	25
Fiche d'identité de la ville de Grigny.....	26
Fiche centre de formation des apprentis du bâtiment.....	27
Visite guidée des ateliers du centre de formation.....	28

**24**

## Fin du stage

Présentation du stage .....	30
Mon opinion sur la semaine de stage.....	31
Résumé des activités.....	32

**29**

# Présentation Générale

La MIPOP, un service de la Communauté d'Agglomération Grand Paris Sud, vous accueille en stage collectif dans ses locaux situés au Point Information Jeunesse de la ville de Grigny.

En fin de 3<sup>ème</sup>, vous devez postuler dans une formation :

- Soit de la filière générale et technologique (2<sup>nde</sup> générale puis vous choisirez un Bac général ou technologique en 3<sup>ème</sup>)
- Soit de la filière professionnelle (en CAP ou en Bac Pro)

Cette semaine de stage a pour objectif de vous faire découvrir le monde de l'entreprise, des métiers et de vous aider à trouver et/ou confirmer un projet d'orientation scolaire.

## Objectifs principaux :

- Trouver ou confirmer un projet d'orientation scolaire
- Faire preuve de curiosité et de volontariat dans la découverte des métiers et de l'entreprise
- Mettre en relation votre projet professionnel et vos compétences personnelles.

## Objectifs secondaires :

- Respect des horaires,
- Capacité à vous exprimer à l'oral,
- Respect de la tenue professionnelle,
- Capacité à travailler en équipe,
- Respect des personnes et des lieux.



## Objectifs de la semaine :

Vos objectifs pour la fin de la semaine

**Je souhaite connaître ou mieux connaître / découvrir / comprendre :**

- 
- 
- 
- 
-

# Quiz n°1

1.

À votre avis, combien y-a-t-il de grandes familles d'entreprises ? (1 pt)

- 1
- 2
- 3
- 4
- 5

2.

À votre avis, un/une infirmier/ière peut travailler dans quel type d'entreprise ?

(4pt)

- Entreprise publique
- Artisanat / Profession libérale
- Entreprise privée
- Association

3.

À votre avis, un/une cuisinier/ière peut travailler dans quel type d'entreprise ?

(4 pt)

- Entreprise publique
- Artisanat / Profession libérale
- Entreprise privée
- Association

4.

À votre avis, une communauté d'agglomération, c'est : (1 pt)

- Un groupe d'entreprises du bâtiment qui fabrique des murs en aggloméré
- Un groupe de villes qui coopère pour offrir des services à la population
- Un groupe de personnes vivant en colocation dans une ville
- Un groupe de villages qui met en commun les terres agricoles

5.

Selon vous, qu'est-ce que l'administration publique : (1 pt)

- C'est le service d'une entreprise qui accueille le public
- C'est l'ensemble des institutions qui rendent des services aux habitants sans gagner de l'argent
- C'est une association qui rend des services gratuitement à la population

6.

Selon vous, ces affirmations sont-elles vraies ou fausses ? (5 pts)

Vrai    Faux

- |                          |                          |   |
|--------------------------|--------------------------|---|
| <input type="checkbox"/> | <input type="checkbox"/> | L'entreprise publique reçoit du public                            |
| <input type="checkbox"/> | <input type="checkbox"/> | L'entreprise publique n'a pas pour objectif de gagner de l'argent |
| <input type="checkbox"/> | <input type="checkbox"/> | L'entreprise privée fait payer les services qu'elle rend          |
| <input type="checkbox"/> | <input type="checkbox"/> | L'entreprise publique ne fait pas payer les services qu'elle rend |
| <input type="checkbox"/> | <input type="checkbox"/> | Le lycée où vous suivez votre scolarité est un service public     |

7.

Selon vous, une commune fait partie de quelle famille d'entreprise ? (1 pt)

- Entreprise publique
- Artisanat / Profession libérale
- Entreprise privée
- Association

8.

Les éléments suivants sont-ils des qualités ou des compétences ? (7 pts)

Qualité    Compétence

- |                          |                          |  |
|--------------------------|--------------------------|--|
| <input type="checkbox"/> | <input type="checkbox"/> | Savoir utiliser un traitement de texte |
| <input type="checkbox"/> | <input type="checkbox"/> | Être poli                              |
| <input type="checkbox"/> | <input type="checkbox"/> | Savoir cuisiner                        |
| <input type="checkbox"/> | <input type="checkbox"/> | Avoir une bonne orthographe            |
| <input type="checkbox"/> | <input type="checkbox"/> | Être persévérant                       |
| <input type="checkbox"/> | <input type="checkbox"/> | Avoir le sens de l'organisation        |
| <input type="checkbox"/> | <input type="checkbox"/> | Avoir confiance en soi                 |

**9.****Métier ou secteur d'activité dans le Public ou le Privé ? (36pts)**

	Métier	Secteur d'activité	Public	Privé
Informatique				
Aide-soignant(e)				
Restauration				
Chauffeur de bus				
Construction				
Pompier(e)				
Industrie				
Électricien(e)				
Fonction publique				
Jardinier(e)				
Transport et Logistique				
Policier(ère)				
Banque Assurance				
Agent(e) d'entretien				
Agroalimentaire				
Soudeur(e)				
Métallurgie				
Soldat				

**Mon score du vendredi :****/62pts  
/62pts**

Connaissances



du monde  
du travail



# Les grandes familles d'employeurs

Il y a 4 grandes familles d'entreprises et donc d'employeurs :

1

## Les entreprises privées

Exemple : la société Renault ou Peugeot-Citroën, etc.

2

## Les artisans et professions libérales

Exemple : boulanger, médecin, plombier, etc.

3

## Les associations

Exemple : Médecin du monde, Croix Rouge Internationale, etc.

4

## La Fonction Publique

Exemple : la Mairie de Grigny, l'agglomération Grand Paris Sud, l'hôpital, etc.

Ces 4 personnes vous présentent leur métier et le lieu où elles l'exercent.

**Pouvez-vous en déduire dans quelles familles d'employeurs elles travaillent ?**

### 1. Sébastien

Je suis comptable au service financier de l'entreprise Zorglub qui vend des téléphones portables. Mon travail consiste à recevoir les factures des fournisseurs et à les payer. :

### 2. Amina

Je suis dentiste. J'ai mon propre cabinet dentaire depuis 5 ans. Évidemment, je soigne les dents des gens, mais j'aime surtout faire de la prévention auprès des enfants. :

### 3. Abdoul

Mon métier est logisticien. J'organise le transport de produits d'un bout à l'autre de la planète, au service de l'UNICEF. :

### 4. Sarah

Je suis éducatrice sportive dans une ville. J'interviens dans les écoles primaires pour aider les professeurs à faire faire du sport aux enfants. :

## À votre avis...

5.

**un/une infirmier/ière peut travailler dans quel type d'entreprise ?**

- Entreprise publique
- Artisanat / Profession libérale
- Entreprise privée
- Association

6.

**un/une cuisinier/ière peut travailler dans quel type d'entreprise ?**

- Entreprise publique
- Artisanat / Profession libérale
- Entreprise privée
- Association

7.

**Un/une professeur/e peut travailler dans quel type d'entreprise ?**

- Entreprise publique
- Artisanat / Profession libérale
- Entreprise privée
- Association

8

Mon carnet de bord de stage



# Métiers et secteurs d'activités

## Métiers et secteurs d'activité

Le métier est un savoir-faire appris et que l'on peut exercer.

Exemple : boulanger

Le travail est un emploi ou une activité qui peut être rémunérée ou pas.

Un métier fait partie d'un secteur d'activité :

Exemple : boulanger, pâtissier, cuisinier font partie du secteur de l'alimentation

## Compétences et qualités dans le cadre professionnel

Une compétence est un savoir-faire ou une connaissance apprise en formation que l'on utilise dans le travail pour réaliser les missions et les tâches qui nous sont confiées.

Ex : je sais organiser mon temps

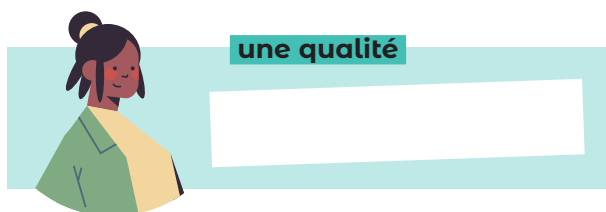
Une qualité fait plutôt référence à votre personnalité, la manière de vous comporter : « le savoir-être ».

Ex : j'ai du mal à m'exprimer en public

## Remplissez le tableau en faisant une croix dans la bonne colonne

	Compétence	Qualité
Je suis ambitieux(se)		
Je peux réaliser une soudure		
Je suis rigoureux(se)		
Je suis sérieux se)		
Je coupe les cheveux de ma sœur		
Je suis motivé(e)		
J'utilise internet pour mes recherches		
Je fais de très bons gâteaux		
Je parle anglais		
Je suis patient(e)		
J'écris sans fautes d'orthographe		

## Et toi, peux-tu te trouver...



Mon carnet de bord de stage

9

# Ce que je connais du monde du travail

	Vrai	Faux	Je ne sais pas
1. Il y a des gens qui choisissent de gagner moins d'argent et d'avoir un métier qui leur plaît vraiment.			
2. Toutes les personnes qui travaillent paient l'impôt sur le revenu.			
3. Les femmes peuvent travailler dans le bâtiment et être par exemple plombières, maçonnes...			
4. Pour bien gagner sa vie, il faut faire des études longues.			
5. Le temps disponible pour les loisirs dépend du métier que l'on exerce.			
6. Une fois sorti de l'école avec un diplôme, on n'a plus jamais besoin de retourner suivre une formation.			
7. Les mathématiques servent uniquement dans les métiers scientifiques et techniques.			
8. En dehors de l'école ou du travail, on peut apprendre des choses qui nous aideront à trouver un métier qui nous plaira.			
9. Toutes les personnes qui ont le même métier ont le même salaire, quel que soit leur employeur.			
10. Comme les hommes, les femmes sont capables d'exercer des métiers techniques ou scientifiques.			
11. Les mots « emploi » et « métier » ont la même signification.			
12. Il est possible de changer plusieurs fois de métier au cours de sa vie.			
13. Dans la filière de l'enseignement professionnel, les études s'arrêtent au niveau du baccalauréat.			
14. Dans la plupart des métiers, même si on a été formé, il faut mettre à jour régulièrement ses connaissances.			
15. En France, on a le droit de travailler plus de 35 heures par semaine.			
16. Il y a des métiers qui conviennent uniquement aux hommes et d'autres uniquement aux femmes.			
17. La plupart des gens qui ont un salaire élevé ont également beaucoup de temps pour leurs loisirs.			

# Métiers de femme, métiers d'homme

Voici une liste de métiers et d'activités quotidiennes. Indiquez par une croix dans la colonne appropriée, si vous pensez que ce métier peut être exercé ou cette activité réalisée, par un homme, par une femme ou par les deux.

Métier	Homme	Femme	Les deux
Cuisinier(ière)			
Dirigeant(e) de grande entreprise			
Pilote de ligne			
Charpentier(ière)			
Infirmier(ière)			
Aide à domicile			
Electricien(ne)			
Ingénieur(e) plasturgiste			
Mécanicien(ne)			
Maréchal(e)-ferrant(e)			
Caissier(ière)			
Esthéticien(ne)			
Standardiste			
Vendeur(se)			
Dessinateur(trice) industriel			
Chauffeur(se) de taxi			
Couturier(ière)			
Agent(e) de sécurité			
Journaliste sportif(ve)			

Activités domestiques	Homme	Femme	Les deux
Payer les factures et faire les comptes			
Faire le ménage			
Faire la cuisine			
Réparer un robinet qui fuit			
Prendre soin des enfants			
Faire les courses			
Sortir les poubelles			
Laver et repasser le linge			
Laver la voiture			
Tondre le gazon			
Monter un meuble en kit			

# Jeu de rôle : et si j'avais déjà un métier...

Vous avez reçu une fiche décrivant une personne et son métier. Notez ici les informations que vous avez trouvées.

**Nom métier :**

**Missions, activités :**

**Matières scolaires reliées au métier :**

**Revenu mensuel brut :**

**Revenu mensuel net :**

**Temps de travail (heures / semaine) :**

**Les congés (vacances, RTT, etc.) :**

**Ce qui m'a le plus surpris dans ce métier :**

**La ou les questions que je me pose sur ce métier :**

# Lexique sur le monde du travail

## **Aptitude**

Capacité acquise et reconnue à effectuer des apprentissages, à réaliser des activités intellectuelles ou physiques (calculer, écrire, travailler avec ses mains...).

## **Centre d'intérêt**

Ce à quoi on s'intéresse.

## **Compétence**

Savoir-faire approfondi, reconnu dans un ou des domaines. Capacité à remplir une fonction, à exécuter une tâche.

## **Qualité**

Elle fait plutôt référence à votre personnalité, la manière de vous comporter : « le savoir-être ».

## **Curriculum vitae (CV)**

Document présentant, de façon synthétique, des informations concernant l'état civil, la formation, les expériences professionnelles ou personnelles... d'une personne qui postule pour un emploi, un stage...

## **Emploi**

Ensemble des activités réalisées par une personne contre rémunération dans une entreprise, une administration, une association... Cela correspond à l'exercice d'un métier dans un contexte particulier. Ex : emploi de mécanicien au garage du rond-point à Marseille.

## **Employé**

Personne salariée travaillant pour un employeur.

## **Employeur**

Personne ou entreprise qui embauche un ou des salariés.

## **Métier**

Ensemble d'activités utilisant des techniques ou des savoir-faire acquis par la formation ou l'expérience et avec lequel on peut gagner sa vie. Ex : Le métier de mécanicien regroupe les activités de réparation et d'entretien des véhicules en utilisant des connaissances en mécanique. Un métier fait partie d'un secteur d'activité : Exemple : boulanger, pâtissier, cuisinier font partie du secteur de l'alimentation.

## **Travail**

C'est une activité de l'homme appliquée à la production, à la création, à l'entretien de quelque chose, rémunérée ou pas : travail manuel, intellectuel...

## **Projet professionnel**

Plan d'action défini par une personne qui s'est fixé des objectifs liés à sa vie professionnelle et a identifié les moyens et les étapes pour les atteindre.

## **CDI ou Contrat à Durée Indéterminée**

C'est le contrat le plus protecteur pour un salarié

car son nom l'indique, il n'a pas de terme (fin).

Il ne prend fin qu'en cas de démission du salarié ou de licenciement.

## **CDD ou Contrat à Durée Déterminée**

C'est un contrat dont la date de fin est prévue dès le départ. Le contrat indique que vous êtes embauché(e) pour une durée précise. Exemple d'un contrat de 3 mois du 1er décembre au 30 mars.

Le 30 mars, il faudra trouver un nouvel employeur ou obtenir une prolongation du contrat.

## **CTT ou Contrat de Travail Temporaire**

Le contrat de travail temporaire, ou contrat intérimaire, est comme le CDD : il est signé pour une durée déterminée. Le CTT se signe avec une entreprise de travail temporaire (agence d'intérim) qui fait office d'intermédiaire avec les employeurs et les employés intérimaires.

## **Le contrat d'apprentissage (alternance)**

C'est un contrat à durée déterminée qui alterne poursuite d'études et travail. La rémunération dépend de l'âge et du niveau de diplôme préparé.

# Quels sont les différents niveaux de diplômes ?


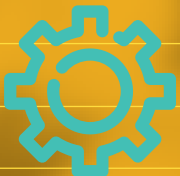

À chaque **type de formation** correspond un **niveau de diplôme**. Pour **occuper un poste** dans le monde professionnel, il faut avoir un **niveau de diplôme** et faire un **type de formation** correspondant au poste.

Par exemple : pour occuper le poste d'électricien, il faut au moins avoir un **CAP électricien**, donc un **diplôme de niveau 3**.

Autre exemple : pour être **médecin**, il faut faire un **doctorat en médecine**, c'est un **diplôme de niveau 8**.

## Tableau des formations et niveau de diplôme correspondant :

Titre du diplôme	Niveau de diplôme
Sans diplôme	Niveau 1
Brevet des collèges	Niveau 2
CAP : Certificat d'aptitude professionnelle, BEP : Brevet d'études professionnelles	Niveau 3
Baccalauréat	Niveau 4
BTS : Brevet de technicien supérieur, DEUST : Diplôme d'études universitaires scientifiques et techniques	Niveau 5
Licence, licence professionnelle, BUT : Bachelor universitaire de technologie, Master 1	Niveau 6
Master 2	Niveau 7
Doctorat, habilitation à diriger des recherches	Niveau 8



# Mon projet d'orientation

En 3<sup>ème</sup>, dès le mois de janvier, vous devez avoir une idée de ce que vous voulez faire l'an prochain : on vous demandera de remplir une fiche de vœux provisoires pour votre entrée en seconde générale et technologique ou en 1<sup>ère</sup> année de CAP ou en seconde professionnelle.

# Mon projet d'orientation : les trois grandes étapes

## Légende :

Ce que je dois faire

Ce que fait le collège

SEPTEMBRE

1

1er conseil de classe

## Le temps de la **RÉFLEXION**

**Prenez le temps de réfléchir et de préciser votre ou vos projets d'orientation :**

vous pouvez faire plusieurs choix de métiers et de formations. Pour multiplier vos chances de trouver une formation, faites plusieurs vœux.

Vérifiez que les formations que vous choisissez correspondent à vos compétences scolaires, vos résultats et à l'avis du conseil de classe !

DECEMBRE

2

2e conseil de classe

## Le temps du **DIALOGUE**

C'est le moment de faire **vos vœux provisoires d'orientation.**

Vous devez indiquer si vous souhaitez aller en 2<sup>de</sup> générale et technologique ou en 2<sup>de</sup> professionnelle ou en 1<sup>ère</sup> année de CAP.

Fiche de dialogue 1

Le 2<sup>e</sup> conseil de classe va exprimer

**des propositions provisoires d'orientation.**

Ces propositions peuvent confirmer les vôtres ou non.

Si le conseil de classe ne valide pas vos vœux, il vous fera d'autres propositions d'orientation.

Avis du conseil de classe

**Un vœu = une formation + un lycée**

**Vous pouvez faire jusqu'à 10 vœux,**

**exemple :**

- **Vœu n°1 :** BAC sciences et technologies de l'industrie et du développement durable (STI2D), lycée Jean-Pierre Timbaud
- **Vœu n°2 :** CAP maintenance des véhicules, lycée Gaspard Monge

MARS



# 3

3<sup>e</sup> conseil de classe

## Le temps du CHOIX

Vous avez bien réfléchi et vous avez tenu compte de vos résultats scolaires, remplissez la 2<sup>e</sup> fiche de dialogue avec vos **VŒUX DÉFINITIFS classés dans l'ordre de vos préférences.**

*Par exemple, ne demandez pas un bac pro accueil si vous ne maîtrisez pas bien la langue orale et écrite.*

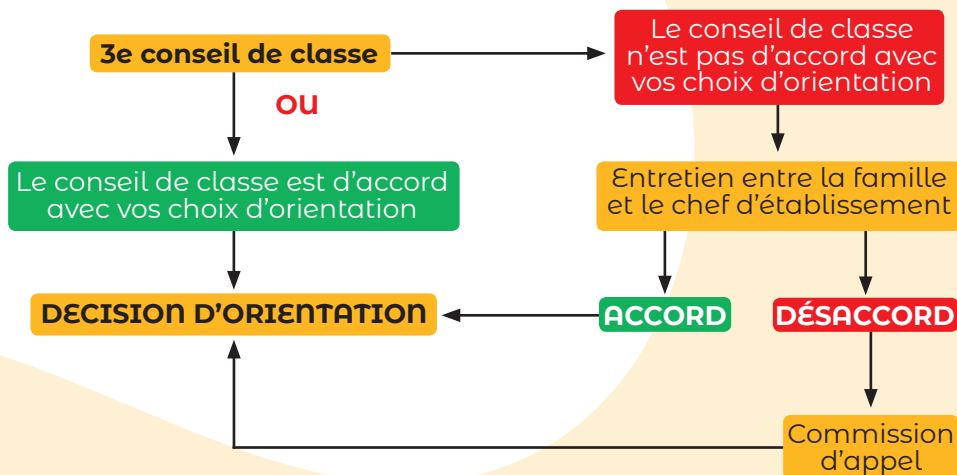
Fiche dialogue 2  
1 - Vœu n°1  
2 - Vœu n°2  
.....  
10 - Vœu n° 10

AVRIL

MAI

JUIN

### Le conseil de classe formule sa décision d'orientation



En juin, vous êtes informé par votre collègue de votre affectation dans une formation et un lycée. Vous devez **immédiatement** aller vous inscrire dans le lycée concerné. Si vous êtes mineur, vos parents doivent vous accompagner pour l'inscription.



# Formation initiale ou alternance ?

En classe de 3<sup>ème</sup>, vous devez préciser votre projet personnel d'étude et choisir une orientation soit vers la voie générale et technologique, soit vers la voie professionnelle.

**Si vous avez opté pour la filière professionnelle, deux choix s'offrent à vous :**

## Les études en formation initiale

Vous continuez dans votre lycée ou dans un autre. Vous restez donc lycéen.

### Avantage

Vous avez plus de temps pour apprendre mais aussi pour vos loisirs, moins de « stress » ; vous continuez à bénéficier des vacances scolaires.

## Les études en alternance

Vous devez avoir 16 ans, être en situation régulière et avoir une autorisation de travailler.

Vous changez de statut, vous devenez un apprenti salarié. Vous travaillez en entreprise une partie de votre temps, vous recevez un enseignement théorique dans un établissement appelé CFA (Centre de formation des apprentis) l'autre partie de votre temps.


### Avantage

Vous êtes rémunéré :

1 <sup>re</sup> année	416 euros/mois avant 18 ans	662 euros/mois 18-20 ans	816 euros/mois 21-25 ans
-----------------------	--------------------------------	-----------------------------	-----------------------------

### Inconvénients

Vous travaillez beaucoup : vous avez des devoirs à faire à la maison et vous devez vous conformer aux ordres d'un patron en entreprise. Attention, un chef d'entreprise n'a pas le temps d'être aussi tolérant qu'un enseignant. Attention aux retards du matin ! Vous ne bénéficiez plus des congés scolaires car vous êtes considéré comme un salarié ; vous



**Pour vous aider...**

Le mieux peut être de commencer en formation initiale et continuer en alternance (par exemple : obtenir un Cap en formation initiale puis préparer un bac pro en alternance).

**Attention ! il est difficile de revenir en arrière : commencer en alternance pour retourner en initiale !**

aurez donc 5 semaines de congés payés par an maximum selon votre date d'arrivée dans l'entreprise.

Les études en alternance ou en initiale mènent aux mêmes diplômes professionnels. Si vous êtes attiré par l'alternance, soyez attentif à mesurer votre capacité de travail.

# Mieux me connaître pour mieux choisir

Pour construire son projet personnel d'orientation, il faut savoir **qui on est** afin de pouvoir choisir la voie la plus adaptée à **sa personnalité, ses goûts et ses aptitudes**. Voici quelques activités qui vous permettront d'approfondir la connaissance ou la représentation que vous avez de vous-même.

**Quelles sont vos activités en dehors de l'école ?**

**Qu'est-ce qui vous plaît dans ces activités ?**

## Mes centres d'intérêt

Cocher les activités que vous aimez ou aimeriez faire

	j'aime
Bouger, voyager	
La nature, les animaux	
Aider les autres	
Le travail manuel	
Calculer, utiliser les chiffres	
M'occuper d'enfants	
Parler les langues étrangères	
Éduquer, enseigner	
Les sciences	
Travailler un matériau (Bois, tissus, métal etc.)	
Le goût du risque, les sensations fortes	
Faire du commerce	
Les machines, la technique	
L'art, la culture, la créativité (musique, dessin...)	
Me dépenser physiquement	
Organiser, décider	
Chercher, trouver des solutions	
Fabriquer, construire	
Être en contact avec de nombreuses personnes	
Autre	

## Ma personnalité

Cochez les traits de caractères qui vous correspondent

	Je suis
Enthousiaste, optimiste	
Souvent inquiet, préoccupé	
Nerveux	
Calme	
Facilement distrait	
Discipliné	
A besoin de la vie en plein air	
Confiant en soi	
Aime rendre service	
Consciencieux	
Persévérant lors des difficultés	
Autonome	
Lent	
Rêveur	
Recherche la compétition	
Influençable	
Parvient à convaincre les autres	
Extériorise aisément ses sentiments	
Sensible à ce qui est beau	
Pacifique, peu opposant	
Exprime facilement ses idées	
Timide	
Observateur	
Ambitieux	
Patient, sait garder son sang froid	
Susceptible, irritable	
N'aime pas le travail de groupe	
Meneur de groupe	
Volontaire, énergique	
Ordonné	
Sensible, émotif	
Aime les études	
Impatient	
Discret	
Capable de travailler sous pression	
Esprit d'initiative	
Énergique	

## Ce qui compte le plus pour moi

Dans votre future vie professionnelle, qu'est-ce qui est le plus important pour vous ?

(vous pouvez cocher plusieurs cases)

- Être utile aux autres
- Être son propre patron
- Avoir beaucoup de temps libre
- Créer, inventer ou découvrir quelque chose
- Avoir la sécurité de l'emploi
- Gagner beaucoup d'argent
- Avoir un métier qui me passionne
- Autre :

## Moi et l'école

Quelles sont les matières que vous aimez à l'école ?

Pourquoi ?

Quelles sont les matières que vous n'aimez pas, pourquoi ?

## Je récapitule mes préférences

### Mes centres d'intérêt

Notez vos 3 préférés.

### Ma personnalité

Notez les 4 traits qui vous caractérisent le mieux.

### Ce qui compte le plus pour moi

Notez les 2 plus importants pour vous.

### Activité

Découverte de l'Explorama



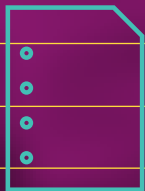
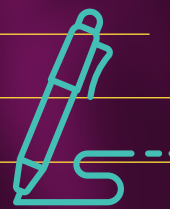
## Mes recherches de métiers

<b>Nom du métier</b>	<b>Métier n°1</b>
<b>Qu'est-ce qui me plait dans ce métier ?</b> Par exemple, notez des activités : protéger la nature, inventer des produits, aider les autres ; ou des manières de travailler : être dehors, être en contact avec des gens...	
<b>Quelles qualités demande ce métier ?</b> Exemple : être curieux, être créatif, être patient, aimer travailler en équipe,...	
<b>Quels sont mes qualités, centres d'intérêt, traits de personnalité qui correspondent à ce métier ?</b>	
<b>Quel est le salaire débutant ?</b>	
<b>Quels formations ou diplômes sont nécessaires pour exercer ce métier ? Peut-on les faire en alternance ?</b>	
<b>Comment accéder à ces formations ?</b> Exemples : après la 3ème, après le bac, après un bac +2,...	
<b>Dans quels lycées puis-je suivre la 1<sup>ère</sup> formation qui me mènera à ce métier ?</b>	

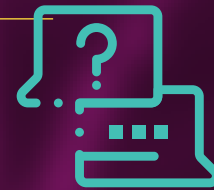
## Mes recherches de métiers

<b>Nom du métier</b>	<b>Métier n°2</b>
<b>Qu'est-ce qui me plait dans ce métier ?</b> Par exemple, notez des activités : protéger la nature, inventer des produits, aider les autres ; ou des manières de travailler : être dehors, être en contact avec des gens...	
<b>Quelles qualités demande ce métier ?</b> Exemple : être curieux, être créatif, être patient, aimer travailler en équipe,...	
<b>Quels sont mes qualités, centres d'intérêt, traits de personnalité qui correspondent à ce métier ?</b>	
<b>Quel est le salaire débutant ?</b>	
<b>Quels formations ou diplômes sont nécessaires pour exercer ce métier ? Peut-on les faire en alternance ?</b>	
<b>Comment accéder à ces formations ?</b> Exemples : après la 3ème, après le bac, après un bac +2,...	
<b>Dans quels lycées puis-je suivre la 1<sup>ère</sup> formation qui me mènera à ce métier ?</b>	

Les



# Fiches métiers





# Fiche d'identité de l'agglomération Grand Paris Sud

**Nom de l'entreprise :**

**Cette structure est une :**

- Entreprise publique
- Entreprise privée
- Association

**Nom et titre du dirigeant de l'entreprise :**

**Nombre de salariés dans l'entreprise :**

**Missions principales de l'entreprise :**

**Nom du service où vous avez effectué votre stage :**

**Nom et titre de votre tuteur de stage :**

**Nombre de salariés dans le service :**

**Missions principales du service :**

**Missions communes aux deux services :**

# Fiche d'identité de la ville de Grigny

**Nom de l'entreprise :**

**Cette structure est une :**

- Entreprise publique
- Entreprise privée
- Association

**Nom et titre du dirigeant de l'entreprise :**

**Nombre de salariés dans l'entreprise :**

**Missions principales de l'entreprise :**

**Nom du service où vous avez effectué votre stage :**

**Nom et titre de votre tuteur de stage :**

**Nombre de salariés dans le service :**

**Missions principales du service :**

**Missions communes aux deux services :**

# Fiche Centre de formation des apprentis du bâtiment

**Nom de l'école ou du centre de formation :**

**Secteur de formation :**

**Les formations se déroulent en :**

- Initiale
- Apprentissage

**Principales formations / diplômes :**

**Nombre de diplômés trouvant un emploi dans l'année :**

## Conditions d'études

**Quel est le niveau scolaire/ diplôme requis pour entrer ? :**

**Quelles sont les disciplines scolaires importantes ? :**

**Quelles qualités sont attendues chez les élèves ? :**

**Pendant la visite :**

**Ce qui m'a plu :**

**Ce qui m'a déplu :**

# Visite guidée des ateliers du centre de formation des apprentis du bâtiment

## Atelier n°1 :

Qu'apprend-on dans cet atelier ?

Mon opinion sur cet atelier (ce que j'ai aimé ou pas) :

## Atelier n°2 :

Qu'apprend-on dans cet atelier ?

Mon opinion sur cet atelier (ce que j'ai aimé ou pas) :

## Atelier n°3 :

Qu'apprend-on dans cet atelier ?

Mon opinion sur cet atelier (ce que j'ai aimé ou pas) :

## Atelier n°4 :

Qu'apprend-on dans cet atelier ?

Mon opinion sur cet atelier (ce que j'ai aimé ou pas) :



*Et maintenant ?*

**Fin du**

**stage**

# Présentation du Stage

## Plan de votre présentation orale

**1.**

### Se présenter :

- Prénom, Nom
- Classe, établissement scolaire

**2.**

### Présenter l'entreprise, le service dans lequel vous avez réalisé votre stage :

- Nom de l'entreprise, nom du service
- Mission de l'entreprise
- Mission du service
- Dirigeants de l'entreprise
- Toutes informations qui vous semblent utiles pour que vos interlocuteurs comprennent ce que fait l'entreprise.

**3.**

### Présenter les visites réalisées :

- Présenter rapidement les entreprises, les centres de formation, les services et les personnes rencontrés en parlant de leurs missions. Aidez-vous du planning qui vous a été transmis et des fiches métiers et entreprises que vous avez remplies.
- Choisir une visite ou un métier que vous avez particulièrement apprécié et décrivez-le en détail. Aidez-vous des fiches métiers et entreprises que vous avez remplies.

**4.**

### Votre opinion sur le stage :

Avez-vous apprécié le stage ou pas. Argumentez votre point de vue : j'ai bien aimé parce que.....

## Plan de votre rapport de stage (écrit)

### Page de garde :

- Prénom, Nom, Classe
- Dates du stage, année scolaire
- Nom du professeur principal / référent des stages
- Nom de l'entreprise, adresse et nom/fonction du tuteur de stage

### Troisième page : Sommaire

**1.**

### Présentation de l'entreprise :

- Nom de l'entreprise, nom du service
- Mission de l'entreprise
- Mission du service
- Dirigeants de l'entreprise

**2.**

### Présentations de votre semaine de stage :

Présentation détaillées des entreprises, des centres de formation, des services et des personnes rencontrés en parlant de leurs missions. Aidez-vous du planning qui vous a été transmis et des fiches métiers et entreprises que vous avez remplies.

**3.**

### Bilan de votre semaine de stage :

- Ce que vous avez apprécié et/ou au contraire ce que vous n'avez pas aimé.
- Votre projet pour l'année prochaine.

### Les annexes :

Photos et/ou documents récupérés durant votre stage



**Présentez votre projet pour l'année prochaine, si vous en avez un, ou bien exprimez vos doutes, vos hésitations.**

# Mon opinion sur la semaine de stage

## Que pensez-vous des conditions d'accueil de votre stage ?

	Très satisfaisant	Satisfaisant	Peu satisfaisant
Des locaux			
Du personnel de la MIPOP et du PIJ			
Du matériel mis à votre disposition			

## Que pensez-vous de l'animation des séances ?

	Très satisfaisant	Satisfaisant	Peu satisfaisant
Diversité des situations (Collectif/ Petit groupe/ Individuel)			
Diversité des activités			

**Vous êtes-vous intégré dans le groupe de stagiaires ?**

**Vous êtes-vous impliqués dans les activités proposées ?**

**Quelle est l'activité qui vous a le plus intéressé et pourquoi ?**

**Quelle est l'activité qui vous a le moins intéressé et pourquoi ?**

**Est-ce que les activités proposées vous ont aidé à trouver ou à confirmer des idées d'orientation ?**

# Résumé des activités

(Ce document doit être rempli quotidiennement)

	<b>Matin 9h30 - 12h30</b>	<b>Après-midi 14h - 17h</b>
<b>Lundi</b>	<p>Titre activité :</p> <p>Contenu :</p>	<p>Titre activité :</p> <p>Contenu :</p>
<b>Mardi</b>	<p>Titre activité :</p> <p>Contenu :</p>	<p>Titre activité :</p> <p>Contenu :</p>



	<b>Matin 9h30 - 12h30</b>	<b>Après-midi 14h - 17h</b>
<b>Mercredi</b>	Titre activité :  Contenu :	
<b>Jeudi</b>	Titre activité :  Contenu :	Titre activité :  Contenu :
<b>Vendredi</b>	Titre activité :  Contenu :	Titre activité :  Contenu :

stage  
collectif  
carnet  
de bord

